

ODKORŇOVAČ

s řetězovým pohonem

model 117CB



Návod k obsluze a údržbě



CE Výrobek splňuje všechna ustanovení směrnice 2006/42/ES o technických požadavcích na strojní zařízení.

OBSAH

Část 1

1. Popis.....	3
2. Složení a seznam dílů.....	4
3. Balení a přeprava	5
4. Uvedení do provozu.....	5
5. Provozní pokyny	5
6. Bezpečnostní pokyny.....	6
7. Pokyny pro údržbu	7
8. Skladování.....	7
9. Likvidace odpadu.....	8
10. Odstraňování závad.....	8
11. Značení.....	8

Část 2

12. Záruka	9
13. Záruční list.....	10

Část 1

1. POPIS



Odkorňovač model 117 CB je specifické zařízení k odstraňování kůry poražených stromů a jejich částí.

Nástroj je plně mechanický a funguje ručním posunem po kmeni v integraci s řetězovou pilou.

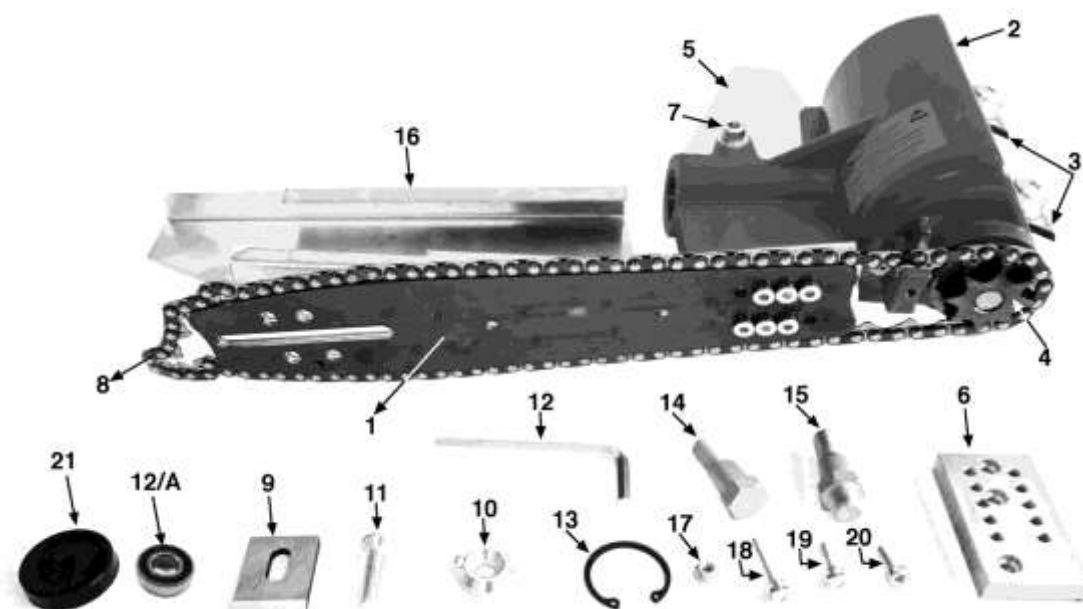
Pohon nástroje zajišťuje řetěz vedený po liště namontované na elektrickou, akumulátorovou, nebo motorovou řetězovou pilu.

Všechny sváry jsou duálně žihány pro zajištění maximální odolnosti proti vibracím.

ROZMĚRY (vxšxd): 110x170x160 mm, hmotnost 3,1 kg

Hlučnost: hlučnost nástroje je dána hlučností použité pily, která je vždy vyšší.

2. SLOŽENÍ A SEZNAM DÍLŮ



1. **ŘETĚZOVÁ LIŠTA** – vyrobená z kalené oceli zajišťující maximální životnost a špičkový výkon stroje.
2. **POUZDRO** – hliníkový výkovek kovaný za studena. Konstrukce zabraňuje přístupu k řezné části. Kryt je opatřen oranžovým nátěrem. Tvar je navržený bez ostrých hran v souladu s bezpečnostními předpisy.
3. **UNAŠEČ ŘEZNÝCH NOŽŮ**
4. **ŘETĚZKA** – pro 3/8“ nebo .325“ řetěz
5. **OCHRANNÝ KRYT** – zabraňuje volnému odlétání třísek. Je namontovaný z výroby a nesmí být sejmутý.
6. **MONTÁŽNÍ DESKA PRO ŘETĚZOVOU LIŠTU**
7. **ŠROUB MONTÁŽNÍ TYČE (PRO ODKORŇOVAČ S KLÍNOVÝM ŘEMENEM)**
8. **ŘETĚZ 3/8“ NEBO .325“**

9. LOUPACÍ NŮŽ 30x40x4 mm

10. UPÍNACÍ PODLOŽKA ČEPELE S ODHAZOVAČEM TRÍSEK

11. POJISTNÝ ŠROUB ČEPELE

12. NÁSTRČNÝ KLÍČ

13. POJISTNÝ KROUŽEK

14. ŠROUB ŘETĚZKY

15. ŠROUB UNAŠEČE

16. KRYT ŘETĚZU – kryt musí být namontován vždy před uvedením stroje do provozu. Je zakázáno používat stroj bez ochranného krytu!!!

17. MATICE PRO MONTÁŽ OCHRANNÉHO KRYTU

18. ŠROUB PTO MONTÁŽ OCHRANNÉHO KRYTU

19. ŠROUB PRO MONTÁŽ OCHRANNÉHO KRYTU

20. ŠROUB UNAŠECÍ DESKY LIŠTY.

21. DISTANČNÍ PODLOŽKA OCHRANNÉHO KRYTU

Výrobce nenese žádnou zodpovědnost za nedodržení tohoto návodu

3. BALENÍ A PŘEPRAVA

BALENÍ

Odkorňovač INTERFORST zabalen do kartonové krabice z recyklovatelného kartonu včetně příslušenství.

Z bezpečnostních důvodů je vlastní nástroj zabalený samostatně k další krabici.

Při vyjímání nástroje dbejte zvýšené opatrnosti, aby nedošlo k poranění.

PŘEPRAVA

Výrobce předává své zboží přepravci vždy v neporušeném obalu, zabraňujícím poškození přístroje.

Při obdržení zboží se vždy přesvědčte o neporušení obalu. Pokud zjistíte porušení obalu, zboží od dopravce nepřijímejte, případně s řidičem sepište protokol o poškození.

4. UVEDENÍ DO PROVOZU

1. Pomocí přiložených montážních šroubů namontujte řetězovou lištu na montážní desku.
2. Na lištu nasadte přiložený řetěz.
3. Tento celek připevněte k pohonné jednotce (motorová, elektrická, aku řetězová pila)
4. Nainstalujte ochranný kryt.

5. PROVOZNÍ POKYNY

Před započatím práce vždy zkontrolujte, případně pevně dotáhněte všechna šroubová, případně čepová spojení na odkorňovači.

Nastartujte pilu.

Odkorňovač položte na opracovávaný materiál a posouvejte jej s mírným tlakem směrem vzad.

Po provedení několika řezů opět zkontrolujte pevnost všech spojů.

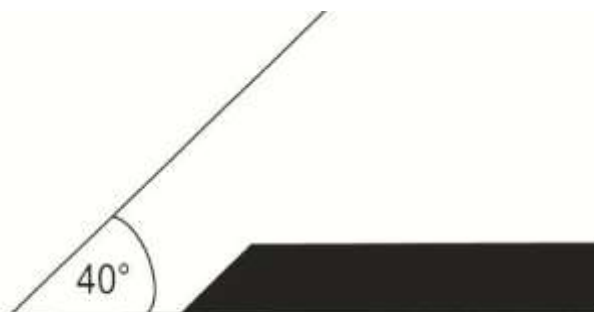
Pokud je úběr příliš velký, nebo se nástroj dokonce zasekává, posuňte nože o 0,2mm vzad.

Nastavení nožů se liší v závislosti na opracovávaném dřevě a nastavení je potřeba tomuto přizpůsobit.

Všechny čtyři nože musí mít stejnou polohu a délku vysunutí vůči ose otáčení.

Nože lze brousit i ručně běžnými brusnými kotouči.

Úhel broušení je 40°



Odkorňovač na dřevo pokládejte jemně, bez tlaku a pohybu vzad.

Nezačínejte práci, pokud se nepřesvědčíte, že je opracovávané dřevo čisté, bez předmětů, které by mohly nekontrolovaně odlétnout a přivodit zranění, nebo stroj poškodit a pokud neleží pevně na pracovní ploše.

Poloha dřeva musí být pokud možno vodorovná.

Ujistěte se, že je odkorňovač používán vždy na horní straně dřeva a vyhněte se práci na šikmých plochách.

Jakmile je odkorněný vrchní pruh, dřevo potočte.

PO PRÁCI ODKORŇOVAČ DEMONTUJTE Z PILY!

6. BEZPEČNOSTNÍ POKYNY

Před spuštěním stroje se ujistěte, že jsou všechny součásti pevně připevněny.

Pracovní prostor musí být dobře osvětlen a ohraničen, aby se zabránilo vstupu dalších osob. Pro optimální práci odkorňovače jsou nutné nože dobře nabroušené a perfektně seřízené.

Při práci použijte ochranné pracovní pomůcky – pracovní oděv bez volných částí, pracovní obuv, vhodné pracovní rukavice, ochranné brýle a ochrannou přilbu.

- ▶ Nesahejte od pracovního prostoru, aniž byste pilu zastavili a umístili mimo pracovní prostor.

Nepracujte nad rámec pracovní doby, nebo pokud se cítíte unavení, nebo nemocní.

Při práci nejezte, nepijte a nekuřte.

Je přísně zakázáno pracovat s odkorňovačem po pod vlivem alkoholu nebo omamných látek!!

Po každých 15-20 minutách práce zastavte stroj a zkontrolujte upevnění a nastavení nožů.

Nepracujte ve špatných světelných podmínkách.

Pečlivě prostudujte návod k použití řetězové pily a odkorňovače!

7. ÚDRŽBA

1. SEŘÍZENÍ NOŽŮ

- ▶ Pro optimální práci s odkorňovačem jsou potřeba dobře nabroušené a přesně seřízené nože. Seřízení provedete pomocí dodaného šestihranného klíče následovně:

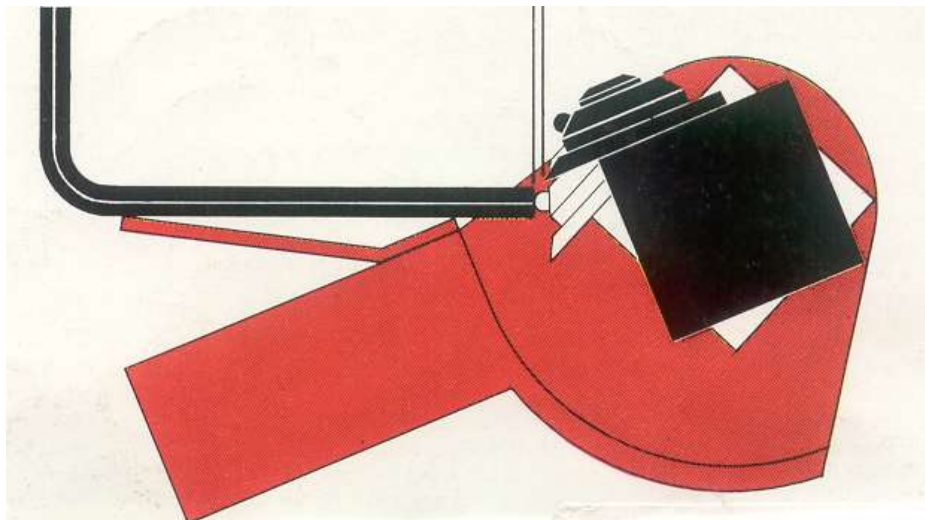
1.1 povolte stavěcí šroub a umístěte klíč na ochrannou desku

1.2 stiskněte klíč proti kovovému kolíku

1.3 držte klíč v této poloze a současně otáčejte válečkem dozadu, dokud se nůž nedostane před klíč

1.4 nastavte vzdálenost na 0,5 až 1,5 mm

1.5 pevně utáhněte stavěcí šroub



Důležité!!!

- Stejným způsobem musí být nastaveny všechny 4 nože.
- Poloha nožů nesmí nikdy přesahovat kovový omezovací kolík.
- Tvrdokovové kolíky slouží jako omezovač hloubky a nesprávné umístění kolíků vůči nožům může bránit optimálnímu fungování nástroje

2. BĚŽNÁ ÚDRŽBA

- Po skončení práce očistěte důkladně nástroj od zbytků dřeva a pryskyřice
- Pravidelně kontrolujte napnutí řetězu. Nepracujte s volným řetězem. Pro jeho napnutí použijte k tomu určené nářadí
- Pravidelně kontrolujte polohu nožů a ujistěte se, že úhel ostření je 40°
- Provádějte pravidelné kontroly a seřízení nožů
- Minimálně jednou za měsíc zkontrolujte stav ochranných kovových částí a pevné dotažení šroubových spojů

3. MIMOŘÁDNÁ ÚDRŽBA

V případě potřeby se pro broušení nožů, případně výměnu opotřebovaných dílů obraťte na specializovanou firmu.

8. SKLADOVÁNÍ

1. Po skončení práce demontujte přístroj z pily a důkladně očistěte od zbytků kůry a pryskyřice
2. Zkontrolujte stav nožů.
3. Zkontrolujte stav šroubů.
4. Přístroj uložte zpět do jeho obalu a skladujte mimo dosah dětí.

9. LIKVIDACE

Celé zařízení se skládá z kovových částí. Po jeho vyřazení jej odevzdejte k recyklaci v souladu s platnými právními předpisy.

Obaly jsou z ekologické lepenky. Plastové sáčky zlikvidujte do tříděného odpadu.

10. ODSTRANĚNÍ ZÁVAD

V případě, že:

- **Odkorňovač se zasekává, nebo má příliš velký úběr materiálu** – přenastavte nože o 0,2 mm zpět
- **Provoz není optimální** – zkontrolujte, zda nože nepřesahují kovové omezovací kolíky
- **Odkorňovač neřeže** – zkontrolujte ostří nožů a naostřete je pomocí obvyklých brusných kotoučů tak, aby sotří svíralo úhel 40°

11. ZNAČENÍ

Typový štítek a štítek varování je vyrobený z materiálu odolného vůči povětrnostním vlivům a působení abrazivních materiálů. Jsou umístěny viditelně na stroji.

Jako prostředky pasivní bezpečnosti slouží oranžová barva a typové a bezpečnostní štítky.



Část 2

12. ZÁRUKA

Tento záruční doklad je platný za následujících podmínek:

1. Záruka je platná buď 12 nebo 24 měsíců od data nákupu uvedeném na dodacím listě, případně faktuře dle platných právních předpisů.
2. Záruční list musí být zřetelně orazítkován prodávajícím / zákazníkem a musí být podepsán.
3. Záruka kryje opravu zdarma, případně náhradu součástí, které vykazují jasně výrobní vady.
4. Záruka nekryje opravářské práce, případně práce při náhradě, které byly způsobeny chybnou obsluhou, nesprávným nastavením, chybnou údržbou způsobenou neodborným personálem, při přepravě nebo které se nemohou všeobecně odvodit z výrobních důvodů.
5. Výrobce není zodpovědný za případné škody na majetku a osobách, ke kterým došlo při nedodržení návodu k obsluze.
6. Všechny záruční práce, by se měly provádět výlučně výrobcem, případně odbornými prodejci. Náklady na dopravu a přepravní riziko nese zákazník.
7. Výrobce je svou zárukou zodpovědný pouze za opravu vadných dílů. Případná výměna přístroje v plném nebo částečném rozsahu je nezávazná a může se provádět jen na základě rozhodnutí výrobce.
8. Provádění reklamačního řízení neopravňuje zákazníka k prodlení se splatností faktur.
9. Záruční opravou se neobnovuje záruka v plné délce trvání, nýbrž běží dále až do data trvání platnosti, které běží dle podmínek v bodě 1.
10. Ztráta přístroje nebo s ním zabalených součástí není důvodem k uplatnění záruky
11. Příslušný soud při případných sporech o záruce je Česká republika.

Záruční list



INTERFORST CZ s.r.o.

Brněnská 4646/69, 79601 Prostějov

Tel: 588 207 240

e-mail : interforst@interforst.cz

www.interforst.cz

ODKORŇOVAČ INTERFORST 117CB

adresa kupujícího:

výrobní číslo :

rok výroby :

prodávající (sídlo, razítko) :

datum prodeje :

Faktura č.:

Účtenku pro případnou reklamaci prosím uschovejte.