

HSA 130.0 R, 130.0 T

STIHL



2 - 21	Gebrauchsanleitung
21 - 38	Instruction Manual
38 - 58	Manual de instrucciones
58 - 75	Skötselansvisning
75 - 94	Käyttöohje
94 - 112	Bedjeningsvejledning
112 - 130	Bruksanvisning
130 - 149	Návod k použití
149 - 168	Használati utasítás
168 - 187	Instruções de serviço
187 - 209	Инструкция по эксплуатации
209 - 228	Instrukcja użytkowania
228 - 251	Ръководство за употреба
251 - 271	Instrucțiuni de utilizare



- f) **Hold alle strømledninger unna skjæreområdet.** Ledninger kan skjules i hekker og busker og ved et uhell kuttes av kniven.
- g) **Ikke bruk hekksaksen ved dårlig vær, spesielt ved fare for tordenvær.** Dette vil redusere faren for å bli truffet av lyn.

Obsah

1	Úvod.....	130
2	Informace k tomuto návodu k použití.....	130
3	Přehled.....	131
4	Bezpečnostní pokyny.....	132
5	Příprava zahradních nůžek k provozu....	136
6	Nastavení zahradních nůžek pro uživatele.....	136
7	Zastrčení a vytažení zástrčky připojovacího kabelu.....	138
8	Zapnutí a vypnutí zahradních nůžek.....	139
9	Kontrola zahradních nůžek.....	139
10	Práce se zahradními nůžkami.....	140
11	Po skončení práce.....	141
12	Přeprava.....	141
13	Skladování.....	141
14	Čištění.....	141
15	Údržba.....	141
16	Oprava.....	142
17	Odstranění poruch.....	142
18	Technická data.....	143
19	Náhradní díly a příslušenství.....	144
20	Likvidace.....	145
21	Prohlášení o konformitě EU.....	145
22	Adresy.....	145
23	Všeobecné bezpečnostní pokyny pro elektrické stroje.....	146

1 Úvod

Vážená zákaznice, vážený zákazníku,

těší nás, že jste se rozhodli pro firmu STIHL. Vyujieme a vyrábíme naše výrobky ve špičkové kvalitě podle potřeb našich zákazníků. Tím vznikají výrobky s vysokým stupněm spolehlivosti i při extrémním namáhání.

STIHL je zárukou špičkové kvality také v servisních službách. Náš odborný prodej zajišťuje kompetentní poradenství a instruktáž, jakož i obsáhlou technickou podporu.

STIHL se výslovně zasazuje za trvale udržitelné a zodpovědné zacházení s přírodou. Tento návod k použití Vám má být oporou při bezpečném a ekologickém používání Vašeho výrobku STIHL po dlouhý čas.

Děkujeme Vám za Vaši důvěru a přejeme mnoho spokojenosti s Vaším výrobkem STIHL.



Dr. Nikolas Stihl

DŮLEŽITÉ! PŘED POUŽITÍM SI NÁVOD PŘEČTĚTE A ULOŽTE JEJ PRO DALŠÍ POTŘEBU.

2 Informace k tomuto návodu k použití

2.1 Platné dokumenty

Platí lokální bezpečnostní předpisy.

- ▶ Kromě tohoto návodu k použití je třeba si přečíst níže uvedené dokumenty, porozumět jim a uložit je pro pozdější použití:
 - návod k použití pro akumulátor STIHL AR
 - návod k použití pro „opaskovou brašnu AP s připojovacím kabelem“
 - bezpečnostní pokyny pro akumulátor STIHL AP
 - Návod k použití pro nabíječky STIHL AL 101, 301, 301-4, 500
 - bezpečnostní informace pro akumulátory STIHL a výrobky s integrovaným akumulátorem: www.stihl.com/safety-data-sheets

2.2 Označení varovných odkazů v textu

NEBEZPEČÍ

- Odkaz upozorňuje na nebezpečí, která vedou k těžkým úrazům či úmrtí.
 - ▶ Uvedená opatření mohou zabránit těžkým úrazům či úmrtí.

VAROVÁNÍ

- Odkaz upozorňuje na nebezpečí, která mohou vést k těžkým úrazům či úmrtí.
 - ▶ Uvedená opatření mohou zabránit těžkým úrazům či úmrtí.

UPOZORNĚNÍ

- Odkaz upozorňuje na nebezpečí, která mohou vést k věcným škodám.
 - ▶ Uvedená opatření mohou zabránit věcným škodám.

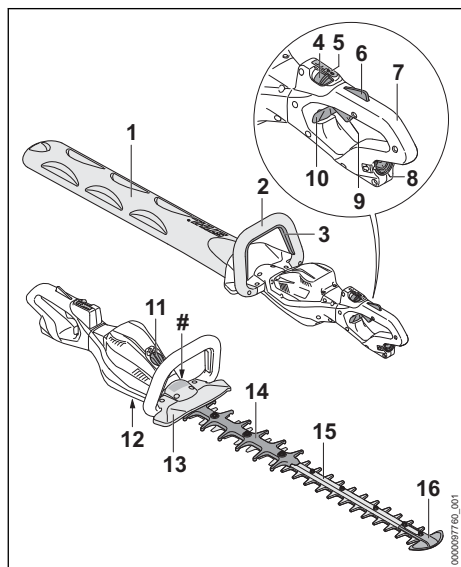
2.3 Symboly v textu



Tento symbol odkazuje na kapitolu v tomto návodu k použití.

3 Přehled

3.1 Zahradní nůžky



1 Ochranný kryt postřihové lišty

Ochranný kryt postřihové lišty chrání před kontaktem s noži postřihové lišty.

2 Kruhá trubková rukojeť

Kruhá trubková rukojeť slouží k držení, vedení a nošení zahradních nůžek.

3 Spínací rámová páčka

Spínací rámová páčka zapíná a vypíná zahradní nůžky společně se spínačem.

4 Zarážková páčka

Zarážková páčka společně s pojistkou spínače odjišťuje spínač. Zarážková páčka slouží k nastavení výkonnostního stupně.

5 Světla LED

Světla LED udávají nastavený výkonnostní stupeň.

6 Pojistka spínače

Pojistka spínače společně se zarážkovou páčkou odjišťuje spínač.

7 Ovládací rukojeť

Ovládací rukojeť slouží k ovládání, držení a vedení zahradních nůžek.

8 Zdiřková zásuvka

Zdiřková zásuvka slouží k zasunutí zástrčky připojovacího kabelu.

9 Spínač

Spínač zapíná a vypíná zahradní nůžky společně se spínací rámovou páčkou.

10 Blokovací šoupátko

Blokovací šoupátko deblokuje otočnou ovládací rukojeť.

11 Kryt⁸

Kryt rezervuje místo pro Smart Connector 2 A.

12 Uzávěrný šroub

Uzávěrný šroub uzavírá otvor pro víceúčelový tuk STIHL.

13 Ochrana rukou

Ochranný kryt ruky chrání ruku na kruhové trubkové rukojeti před kontaktem s noži postřihové lišty.

14 Ochrana proti pořežení

Ochrana proti pořežení chrání stehna před kontaktem se zadním pásmem nožů postřihové lišty.

15 Nože postřihové lišty

Nože postřihové lišty stříhají větvičky a živé ploty.

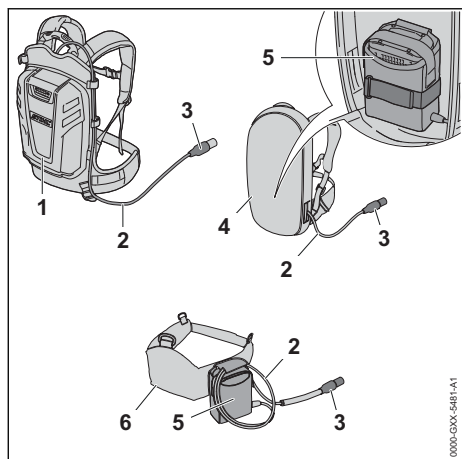
16 Ochranný kryt špičky postřihové lišty

Ochranný kryt špičky postřihové lišty chrání špičku postřihové lišty před kontaktem s předměty.

Výkonový štítek s výrobním číslem

⁸Kryt je součástí motorové skříně. Kryt sejměte výhradně pro instalaci konektoru Smart Connector 2 A a bezpečně jej uložte pro pozdější opětovnou instalaci. Motorové zahradní nůžky používejte vždy s nasazeným krytem nebo konektorem Smart Connector 2 A.

3.2 Nosné systémy



1 Akumulátor STIHL AR

Akumulátor STIHL AR může zahradní nůžky napájet energií.

2 Připojovací kabel

Připojovací kabel spojuje zahradní nůžky s akumulátorem nebo s „opaskovou brašnou AP s připojovacím kabelem“.

3 Zástrčka připojovacího kabelu

Zástrčka připojovacího kabelu spojuje zahradní nůžky s „opaskovou brašnou AP s připojovacím kabelem“ nebo s akumulátorem STIHL AR.

4 Nosný systém s integrovanou „opaskovou brašnou AP s připojovacím kabelem“

Nosný systém může zahradní nůžky zásobovat energií.

5 „Opasková brašna AP s připojovacím kabelem“

„Opasková brašna AP s připojovacím kabelem“ může zahradní nůžky zásobovat energií.

6 Opasek pro akumulátory s integrovanou „opaskovou brašnou AP s připojovacím kabelem“

Opasek pro akumulátory může zahradní nůžky napájet energií.

3.3 Symboly

Tyto symboly se mohou nacházet na zahradních nůžkách a mají následující význam:



Zarážková páčka v této poloze deblokuje spínač.



Zarážková páčka blokuje v této poloze spínač.



Tento symbol označuje otvor pro víceúčelový tuk STIHL.



Zaručená hladina akustického výkonu podle směrnice 2000/14/EG v dB(A) za účelem porovnatelnosti akustických emisí výrobků.



Výrobek nelikvidovat s domácím odpadem.

4 Bezpečnostní pokyny

4.1 Varovné symboly

Varovné symboly na zahradních nůžkách mají následující význam:



Dbát na bezpečnostní odkazy a na jejich opatření.



Tento návod k použití je třeba si přečíst, porozumět mu a uložit ho pro další potřebu.



Nosit ochranné brýle.



Nosit ochranné brýle a ochranu sluchu.



Nedotýkat se běžících nožů postřihové lišty.



Zástrčku připojovacího vedení vytáhnout ze zdířkové zásuvky během pracovních přestávek, při přepravě, skladování, údržbě nebo opravě.

4.2 Řádné používání

Zahradní nůžky STIHL HSA 130.0 R slouží k hrubému sestřihu živých plotů, keřů, křovin a houští.

Zahradní nůžky lze používat za deště.

Zahradní nůžky STIHL HSA 130.0 T slouží k tvarovacímu a jemnému postřihu živých plotů, keřů, křovin a houští.

Tyto zahradní nůžky jsou napájeny energií akumulátorem STIHL AP společně s „opaskovou brašnou AP s připojovacím kabelem“ nebo s akumulátorem STIHL AR.

▲ VAROVÁNÍ

- Akumulátory, které nejsou pro tyto zahradní nůžky povoleny, mohou způsobit požáry a

exploze. Může tak dojít k těžkým úrazům či úmrtí osob a ke vzniku věcných škod.

- ▶ Zahradní nůžky používat s akumulátorem STIHL AP společně s „opaskovou brašnou AP s přípojovacím kabelem“ nebo s akumulátorem STIHL AR.
- Pokud zahradní nůžky nebo akumulátor nejsou používány podle jejich účelu, může dojít k těžkým úrazům či úmrtí osob a mohou vzniknout věcné škody.
 - ▶ Zahradní nůžky používejte tak, jak je to popsáno v tomto návodu k použití.
 - ▶ Akumulátor používejte tak, jak je popsáno v návodu k použití pro „opaskovou brašnu AP s přípojovacím kabelem“ nebo v návodu k použití pro akumulátor STIHL AR.

4.3 Požadavky na uživatele

▲ VAROVÁNÍ

- Uživatelé bez instruktáže nemohou rozpoznat nebo dobře odhadnout nebezpečí hrozící zahradními nůžkami. Uživatel nebo jiné osoby mohou utrpět těžká nebo smrtelná zranění.



- ▶ Návod k použití je třeba si přečíst, porozumět mu a uložit ho pro další potřebu.

- ▶ Pokud budou zahradní nůžky předávány další osobě: zároveň s nimi předejte návod k použití.
- ▶ Zajistěte, aby uživatel splňoval níže uvedené požadavky:
 - Uživatel je odpočatý.
 - Uživatel je tělesně, senzoricky a duševně schopen zahradní nůžky obsluhovat a pracovat s nimi. Pokud je uživatel tělesně, senzoricky a duševně způsobilý pouze částečně, smí s výrobkem pracovat pouze pod dohledem nebo po zaškolení odpovědnou osobou.
 - Uživatel může rozpoznat a dobře odhadnout nebezpečí hrozící zahradními nůžkami.
 - Uživatel je plnoletý nebo bude podle národních předpisů pod dohledem zaškolený pro výkon povolání.
 - Uživatel obdržel instruktáž od odborného prodejce výrobků STIHL nebo od osoby znalé odborné tematiky ještě dříve, než začne se zahradními nůžkami poprvé pracovat.
 - Uživatel není pod vlivem alkoholu, léků nebo drog.
- ▶ V případě nejasností: vyhledejte odborného prodejce výrobků STIHL.

4.4 Oblečení a vybavení

▲ VAROVÁNÍ

- Během práce mohou být do zahradních nůžek vtaženy dlouhé vlasy. Uživatel tím může utrpět těžké zranění.
 - ▶ Dlouhé vlasy svažte a zajistěte tak, aby se nacházely nad rameny.
- Během práce mohou být předměty vymrštěny velkou rychlostí nahoru. Uživatel se může zranit.



- ▶ Noste těsně přiléhající ochranné brýle. Vhodné ochranné brýle byly přezkoušeny podle normy EN 166 nebo podle národních předpisů a na trhu jsou k dostání s patřičným označením.



- ▶ Noste těsně přiléhající bundu, košili s dlouhým rukávem a dlouhé kalhoty.
- Během práce vzniká hluk. Hluk může poškodit sluch.
 - ▶ Pokud se na zahradních nůžkách nachází tento symbol: noste ochranu sluchu.



- Během práce může dojít k rozvíření prachu. Vdechovaný prach může poškodit zdraví a vyvolat alergické reakce.
 - ▶ Pokud bude rozvířen prach: noste ochrannou protiprachovou masku.
- Nevhodné oblečení se může zachytit ve dřevě, v roští a zahradních nůžkách. Uživatelé bez vhodného oděvu mohou utrpět těžká zranění.
 - ▶ Noste těsně přiléhající oděv.
 - ▶ Šály a ozdoby odložte.
- Během práce se může uživatel dostat do kontaktu s pohyblivými se noži postřihové lišty. Uživatel tím může utrpět těžké zranění.
 - ▶ Noste obuv z odolného materiálu.
 - ▶ Noste dlouhé kalhoty z odolného materiálu.
- Během čištění nebo údržby se uživatel může dostat do kontaktu s noži postřihové lišty. Uživatel se může zranit.
 - ▶ Noste pracovní rukavice z odolného materiálu.
- Pokud nosí uživatel nevhodnou obuv, může uklouznout. Uživatel se může zranit.
 - ▶ Noste pevnou uzavřenou obuv s hrubou podrážkou.

4.5 Pracovní pásmo a okolí

▲ VAROVÁNÍ

- Nezúčastněné osoby, děti a zvířata nemohou rozpoznat ani odhadnout nebezpečí hrozící zahradními nůžkami a do výšky vymrštěnými předměty. Nezúčastněné osoby, děti a zvířata mohou utrpět těžká zranění a může dojít k věcným škodám.
 - ▶ Nezúčastněné osoby, děti a zvířata nepouštět do pracovního pásma.
 - ▶ Zahradní nůžky nenechávat bez dohledu.
 - ▶ Zajistit, aby si děti se zahradními nůžkami nemohly hrát.
- Elektrické součástky zahradních nůžek mohou vytvářet jiskry. Jiskry mohou ve snadno hořlavém nebo explozivním okolí vyvolat požáry nebo exploze. Může tím dojít k těžkým úrazům či úmrtí osob a ke vzniku věcných škod.
 - ▶ Nikdy nepracovat ve snadno hořlavém nebo explozivním okolí.

4.6 Bezpečnosti odpovídající stav

4.6.1 Zahradní nůžky

Zahradní nůžky jsou ve stavu odpovídajícím bezpečnosti, když jsou splněny níže uvedené podmínky:

- Zahradní nůžky nejsou poškozené.
- Zahradní nůžky jsou čisté.
- Ovládací prvky fungují a nejsou změněny.
- Postřihová lišta je správně namontována.
- Je namontováno pouze originální příslušenství STIHL určené pro tyto zahradní nůžky.
- Příslušenství je správně namontováno.

▲ VAROVÁNÍ

- Ve stavu neodpovídajícím bezpečnosti nemohou konstrukční díly již bezpečně fungovat a bezpečnostní zařízení mohou být vyřazena z provozu. Může dojít k těžkým úrazům nebo usmrcení osob.
 - ▶ Pracujte s nepoškozenými zahradními nůžkami.
 - ▶ Pokud jsou zahradní nůžky znečištěné: zahradní nůžky vyčistěte.
 - ▶ Zahradní nůžky neměňte.
 - ▶ Pokud nefungují ovládací prvky: se zahradními nůžkami nepracujte.
 - ▶ Montujte pouze originální příslušenství STIHL určené pro tyto zahradní nůžky.
 - ▶ Příslušenství namontujte tak, jak je to popsáno v tomto návodu k použití nebo v návodu k použití daného příslušenství.
 - ▶ Nikdy nestrkejte žádné předměty do otvorů zahradních nůžek.

- ▶ Opotřebované nebo poškozené informační štítky vyměňte.
- ▶ V případě nejasností: vyhledejte odborného prodejce výrobků STIHL.

4.6.2 Nože postřihové lišty

Zahradní nůžky jsou v bezpečnosti odpovídajícím stavu, když jsou splněny níže uvedené podmínky:

- Nože postřihové lišty nejsou poškozené.
- Nože postřihové lišty nejsou deformované.
- Nože postřihové lišty se snadno pohybují.
- Nože postřihové lišty jsou správně naostřené.
- Nože postřihové lišty jsou bez otřepů.

▲ VAROVÁNÍ

- V bezpečnosti neodpovídajícím stavu se mohou části postřihové lišty uvolnit a být odmrštěny. Osoby mohou utrpět těžká zranění.
 - ▶ Pracovat s nepoškozenými noži postřihové lišty.
 - ▶ Nože postřihové lišty správně naostřit a zbavit otřepů.
 - ▶ V případě stávajících nejasností: vyhledat odborného prodejce výrobků STIHL.

4.7 Pracovní postup

▲ VAROVÁNÍ

- Uživatel již nemůže za určitých situací koncentrovaně pracovat. Uživatel může zakopnout, upadnout a těžce se zranit.
 - ▶ Pracovat klidně a s rozvahou.
 - ▶ Pokud jsou světelné poměry a viditelnost špatné: se zahradními nůžkami nepracovat.
 - ▶ Zahradní nůžky obsluhovat sám/sama.
 - ▶ Dávat pozor na překážky.
 - ▶ Při práci stát na zemi a udržovat rovnováhu. Pokud je nutné pracovat ve výškách: používat vysokozdvížnou pracovní plošinu nebo bezpečné lešení.
 - ▶ Pokud se dostaví známky únavy, udělat si pracovní přestávku.
- Pokud uživatel pracuje nad výši ramen, může se brzy unavit. Uživatel může utrpět těžké zranění.
 - ▶ Nad úroveň ramen pracovat jen krátkou dobu.
 - ▶ Práci přerušovat přestávkami.
- Pokud pohybující se nože postřihové lišty narazí na tvrdý předmět, mohou se rychle zbrzdít. Vznikajícími reakčními silami může uživatel ztratit vládu nad zahradními nůžkami a může být těžce zraněn.

- ▶ Zahradní nůžky držet pevně oběma rukama.
- ▶ Před započetím práce prohledat živý plot, nejsou-li tam nějaké tvrdé předměty, tyto předměty odstranit.
- Pohybující se nože postřihové lišty mohou uživatele pořezat. Uživatel může utrpět těžké zranění.



- ▶ Nedotýkat se pohybujících nožů postřihové lišty.
- ▶ Pokud jsou nože postřihové lišty zablokovány nějakým předmětem: zahradní nůžky vypnout a zástrčku přípojovacího vedení vytáhnout ze zdířkové zásuvky. Teprve potom předmět odstranit.
- Pokud se zahradní nůžky během práce změní nebo se chovají nezvyklým způsobem, mohou být v provozně nebezpečném stavu. Může dojít k těžkým úrazům osob a ke vzniku věcných škod.
 - ▶ Ukončit práci, zástrčku přípojovacího kabelu vytáhnout ze zdířkové zásuvky a vyhledat odborného prodejce výrobků STIHL.
- Během práce mohou zahradní nůžky způsobit vznik vibrací.
 - ▶ Nosit rukavice.
 - ▶ Práci přerušovat přestávkami.
 - ▶ Pokud se vyskytnou náznaky poruch prokrvení: vyhledat lékaře.
- Po puštění spínače se nože postřihové lišty pohybují ještě cca 1°vteřinu dál. Pohybující se nože postřihové lišty mohou někoho pořezat. Osoby mohou utrpět těžká zranění.
 - ▶ Zahradní nůžky držet pevně za ovládací rukojeť a za kruhovou trubkovou rukojeť a počkat, až se nože postřihové lišty přestanou pohybovat.

▲ NEBEZPEČÍ

- Pokud se pracuje v okolí elektrický proud vodících kabelů, mohou s těmito elektrický proud vodícími kabely přijít nože postřihové lišty do kontaktu. Uživatel může utrpět těžké nebo smrtelné zranění.
 - ▶ Nepracovat v okolí elektrický proud vodících kabelů.

4.8 Přeprava

▲ VAROVÁNÍ

- Během přepravy se mohou zahradní nůžky převrátit nebo se pohnout. Může dojít k úrazům osob a ke vzniku věcných škod.
 - ▶ Zarážkovou páčku posunout do polohy ⓪.



- ▶ Vytáhnout zástrčku přípojovacího kabelu ze zdířkové zásuvky.
- ▶ Ochranný kryt nožů nasunout na postřihovou lištu tak, aby nože postřihové lišty byly zcela zakryty.
- ▶ Zahradní nůžky zajistit upínacími popruhy, řemenem nebo sítkou tak, aby se nemohla převrátit ani pohnout.

4.9 Skladování

▲ VAROVÁNÍ

- Děti nemohou rozpoznat ani odhadnout nebezpečí hrožící zahradními nůžkami. Děti mohou utrpět těžké úrazy.
 - ▶ Zarážkovou páčku posunout do polohy ⓪.
- ▶ Vytáhnout zástrčku přípojovacího kabelu ze zdířkové zásuvky.
- ▶ Ochranný kryt nožů nasunout na postřihovou lištu tak, aby nože postřihové lišty byly zcela zakryty.
- ▶ Zahradní nůžky skladovat mimo dosah dětí.
- Elektrické kontakty na zahradních nůžkách a kovové konstrukční díly mohou vlivem vlhka zkorodovat. Zahradní nůžky mohou být poškozeny.
 - ▶ Zarážkovou páčku posunout do polohy ⓪.
- ▶ Vytáhnout zástrčku přípojovacího kabelu ze zdířkové zásuvky.
- ▶ Zahradní nůžky skladovat v čistém a suchém stavu.



4.10 Čištění, údržba a opravy

▲ VAROVÁNÍ

- Pokud je během čištění, údržby nebo opravy zastrčená zástrčka přípojovacího kabelu, může dojít k nechtěnému zapnutí zahradních nůžek. Může dojít k těžkým úrazům osob a ke vzniku věcných škod.
 - ▶ Posuňte zarážkovou páčku do polohy ⓪.
- ▶ Vytáhněte zástrčku přípojovacího kabelu ze zdířkové zásuvky.
- Agresivní čisticí prostředky, čištění proudem vody nebo špičatými předměty mohou zahradní nůžky nebo nože postřihové lišty poškodit. Pokud zahradní nůžky nebo nože postřihové lišty nejsou čistěny správně, nemo-



hou konstrukční díly již správně fungovat a bezpečnostní zařízení mohou být vyřazena z provozu. Osoby mohou utrpět těžká zranění.

- ▶ Čistíte zahradní nůžky a nože postříhové lišty tak, jak je to popsáno v tomto návodu k použití.
- Pokud zahradní nůžky nebo nože postříhové lišty nejsou správně udržovány nebo opravovány, nemohou konstrukční díly již správně fungovat a bezpečnostní zařízení mohou být vyřazena z provozu. Může dojít k těžkým úrazům nebo usmrcení osob.
 - ▶ Provádějte na zahradních nůžkách a nožích postříhové lišty údržbové úkony a opravy tak, jak je to popsáno v tomto návodu k použití.
- Během čištění nebo údržby nožů postříhové lišty se může uživatel pořezat o ostré řezné zuby. Uživatel se může zranit.
 - ▶ Noste pracovní rukavice z odolného materiálu.

5 Příprava zahradních nůžek k provozu

5.1 Příprava motorových zahradních nůžek k provozu

Před každým započetím práce se musí provést níže uvedené kroky:

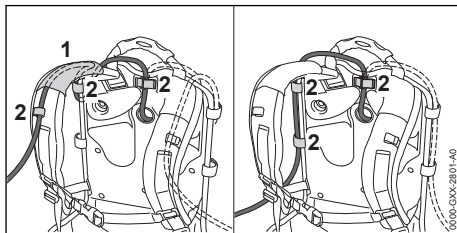
- ▶ Zajistěte, aby se níže uvedené konstrukční díly nacházely v bezpečném stavu:
 - Zahradní nůžky, [14.6.1](#).
 - Nože postříhové lišty, [14.6.2](#).
 - Akumulátor, jak je to popsáno v návodu k použití pro akumulátor STIHL AR nebo v návodu k použití pro "opaskovou brašnu AP s přípojovacím kabelem".
- ▶ Akumulátor zkontrolujte tak, jak je to popsáno v návodu k použití pro akumulátor STIHL AR nebo v návodu k použití pro "opaskovou brašnu AP s přípojovacím kabelem".
- ▶ Akumulátor zcela nabijte tak, jak je to popsáno v návodu k použití pro nabíječky STIHL AL 101, 301, 301-4, 500.
- ▶ Čištění zahradních nůžek, [14.1](#).
- ▶ Zkontrolujte ovládací prvky, [9.1](#).
- ▶ Nasadte a nastavte akumulátor STIHL AR, nosný systém nebo „opaskovou brašnu AP s přípojovacím kabelem“, [6](#).
- ▶ Pokud tyto kroky nemohou být provedeny: motorové zahradní nůžky nepoužívejte a vyhledejte odborného prodejce výrobků STIHL.

6 Nastavení zahradních nůžek pro uživatele

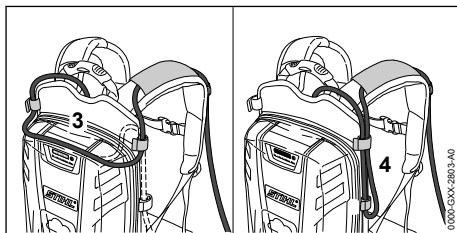
6.1 Použití s akumulátorem STIHL AR

6.1.1 Uložení a nastavení přípojovacího kabelu

Přípojovací kabel může být uložen a nastaven v závislosti na velikosti uživatele a na použití.



Přípojovací kabel může být připevněn vodičkem (1) na závěsném zařízení a přezkami (2) nebo bočně na zádové desce přezkami (2).

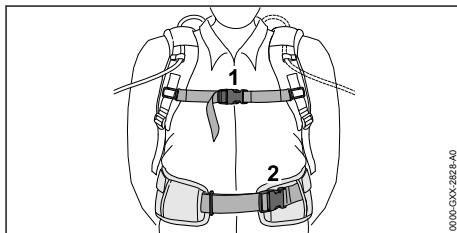


Délka přípojovacího kabelu může být nastavena prostřednictvím smyčky na zádové desce (3) nebo boční smyčkou (4).

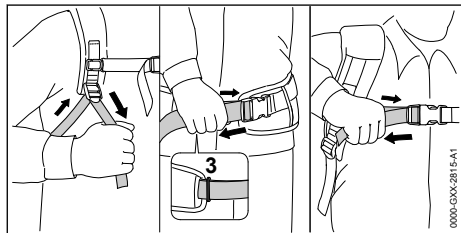
- ▶ Přípojovací kabel uložte tak, aby byl co možno nejkratší a nepřekážel v práci.

6.1.2 Nasazení a nastavení nosného systému

- ▶ Akumulátor nasadit na záda.



- ▶ Uzavřít uzávěr (2) kyčelního pásu.
- ▶ Uzavřít uzávěr (1) hrudního pásu.

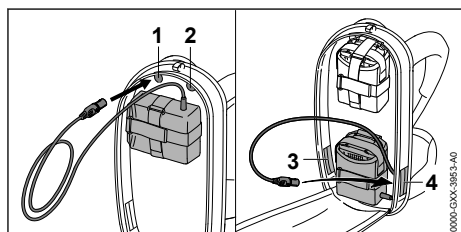


- ▶ Pásky napnout tak, aby kyčelní pás přiléhal ke kyčlím a zádový polštářek k zádom.
- ▶ Konec kyčelního pásu protáhnout očkem (3).

6.2 Použití s nosným systémem

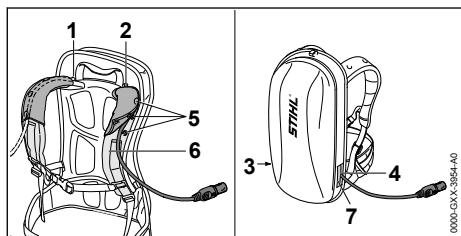
6.2.1 Uložení a nastavení připojovacího kabelu

Připojovací kabel může být uložen a nastaven v závislosti na velikosti uživatele a na použití.



Připojovací kabel může být veden níže uvedenými otvory:

- horním levým otvorem (1)
- horním pravým otvorem (2)
- spodním levým otvorem (3)
- spodním pravým otvorem (4)

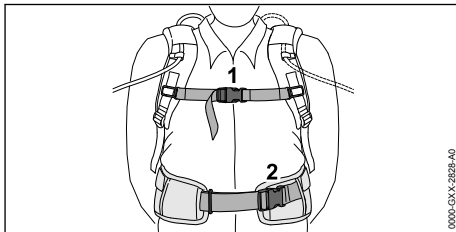


- ▶ Pokud bude připojovací kabel veden horním levým otvorem (1) nebo horním pravým otvorem (2):
 - ▶ otevřít patenty (5).
 - ▶ Připojovací kabel vést přes ramenní popruh (6).
 - ▶ Patenty (5) spojit smáčknutím.
- ▶ Pokud bude připojovací kabel veden dolním levým otvorem (3) nebo dolním pravým otvo-

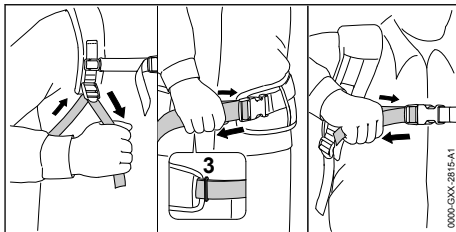
- rem (4): použitý otvor (3 nebo 4) uzavřít suchozipovým uzávěrem (7).
- ▶ Připojovací kabel uložit tak, aby byl co možno nejkratší a nepřekážel v práci.

6.2.2 Nasazení a nastavení nosného systému

- ▶ Akumulátor nasadit na záda.



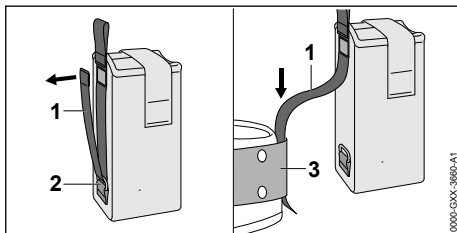
- ▶ Uzavřít uzávěr (2) kyčelního pásu.
- ▶ Uzavřít uzávěr (1) hrudního pásu.



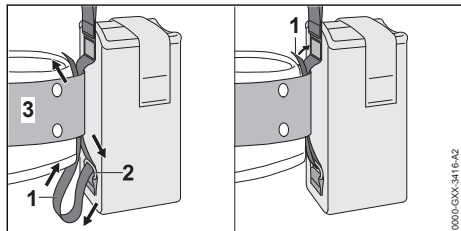
- ▶ Pásky napnout tak, aby kyčelní pás přiléhal ke kyčlím a zádový polštářek k zádom.
- ▶ Konec kyčelního pásu protáhnout očkem (3).

6.3 Použití s "opaskovou brašnou AP s připojovacím kabelem"

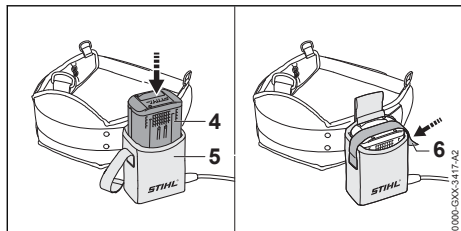
6.3.1 Montáž „opaskové brašny AP s připojovacím kabelem“



- ▶ Otevřete suchý zip na pásu (1) a pás (1) vytáhněte z oka (2).
- ▶ Pás (1) prosuňte opaskem (3).



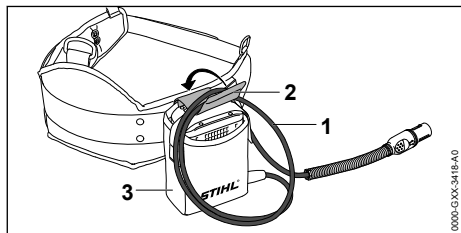
- ▶ Pás (1) opět protáhněte zpět očkem (2) a opaskem (3).
- ▶ Uzavřete suchý zip na pásu (1).



- ▶ Akumulátor (4) zamáčkněte až na doraz do opaskové brašny (5). Ozve se krátký signální tón.
- ▶ Akumulátor (4) zajistěte suchým zipem (6).

6.3.2 Nastavení připojovacího kabelu

Připojovací kabel může být nastaven v závislosti na velikosti uživatele a na použití.

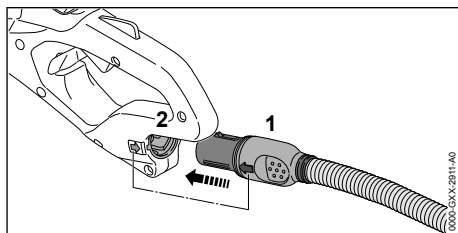


Délka připojovacího kabelu může být nastavena prostřednictvím smyčky (1) a připojovací kabel může být připevněn přezkou (2) na opaskovou brašnu (3).

- ▶ Připojovací kabel uložit tak, aby byl co možno nejkratší a nepřekážel v práci.

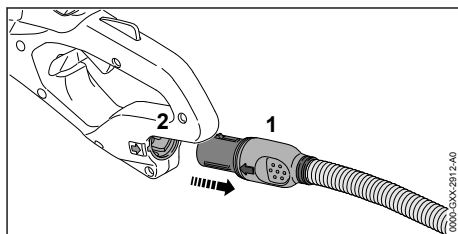
7 Zastrčení a vytažení zástrčky připojovacího kabelu

7.1 Zastrčení zástrčky připojovacího kabelu



- ▶ Zástrčku (1) připojovacího kabelu vyrovnat tak, aby šipka na zástrčce (1) připojovacího kabelu směřovala k šipce na zdiřkové zásuvce (2).
- ▶ Zástrčku (1) připojovacího kabelu zastrčit do zdiřkové zásuvky (2). Zástrčka (1) připojovacího kabelu se zaaretuje.

7.2 Vytažení zástrčky připojovacího kabelu



- ▶ Zástrčku (1) připojovacího kabelu uchopit rukou.
- ▶ Zástrčku (1) připojovacího kabelu vytáhnout ze zdiřkové zásuvky (2).

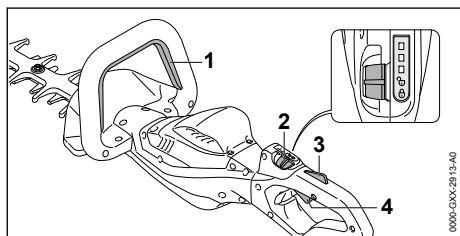
8 Zapnutí a vypnutí zahradních nůžek

8.1 Zapnutí zahradních nůžek



VAROVÁNÍ

- Nezávisle na pořadí, ve kterém jsou spínací rámová páčka a spínač stisknuti, zahradní nůžky akcelerují a nože postříhové lišty se pohybují. Pokud bude stisknut nejdříve spínač a potom spínací rámová páčka, může uživatel ztratit kontrolu nad zahradními nůžkami. Uživatel tím může utrpět těžké zranění.
 - ▶ Nejdříve stisknout spínací rámovou páčku a potom spínač.



- ▶ Spínací rámovou páčku (1) stisknout a stisknutou ji držet.
- ▶ Zarážkovou páčku (2) posunout palcem do její polohy \odot .
- ▶ Pojistku spínače (3) rukou stisknout a stisknutou ji držet.
- ▶ Spínač (4) stisknout ukazováčkem a stisknutý ho držet. Zahradní nůžky akcelerují a nože postříhové lišty se pohybují.

Čím dále se spínač stiskne, tím rychleji se nože postříhové lišty pohybují.

8.2 Vypnutí zahradních nůžek

- ▶ Spínací rámovou páčku, spínač a pojistku spínače pustit.
- ▶ Počkat, až se nože postříhové lišty po cca. 1 vteřině přestanou pohybovat.
- ▶ Pokud se nože postříhové lišty po cca. 1 vteřině pohybují dále: zástrčku připojovacího kabelu vytáhnout ze zdířkové zásuvky a vyhledat odborného prodejce výrobků STIHL. Zahradní nůžky jsou defektní.
- ▶ Zarážkovou páčku posunout do její polohy \odot .

9 Kontrola zahradních nůžek

9.1 Kontrola ovládacích prvků

Zarážková páčka, pojistka spínače a spínač

- ▶ Zástrčku připojovacího kabelu vytáhnout ze zdířkové zásuvky.
- ▶ Zarážkovou páčku posunout do její polohy \odot .
- ▶ Pokusit se stisknout spínač bez stisknutí pojistky spínače.
- ▶ Pokud se spínač dá stisknout: zahradní nůžky nepoužívat dál a vyhledat odborného prodejce výrobků STIHL. Zarážková páčka nebo pojistka spínače jsou defektní.
- ▶ Zarážkovou páčku posunout do její polohy \odot .
- ▶ Pojistku spínače stisknout a stisknutou ji držet.
- ▶ Spínač stisknout.
- ▶ Spínač a pojistku spínače pustit.
- ▶ Pokud se spínač nebo pojistka spínače těžko pohybují nebo se neodpruží do výchozí polohy: zahradní nůžky nepoužívat a vyhledat odborného prodejce výrobků STIHL. Spínač nebo pojistka spínače jsou defektní.

Spínací rámová páčka

- ▶ Zástrčku připojovacího kabelu vytáhnout ze zdířkové zásuvky.
- ▶ Spínací rámovou páčku stisknout a opět ji pustit.
- ▶ Pokud je spínací rámová páčka těžko pohybovatelná nebo se neodpruží do výchozí polohy: zahradní nůžky nepoužívat a vyhledat odborného prodejce výrobků STIHL. Spínací rámová páčka je defektní.

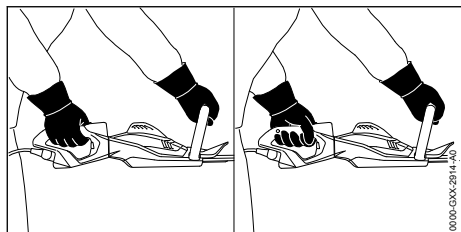
Zapnutí zahradních nůžek

- ▶ Zástrčku připojovacího kabelu zastrčit.
- ▶ Spínací rámovou páčku stisknout a opět ji pustit.
- ▶ Pokud se nože postříhové lišty pohnuly nebo se pohybují: zahradní nůžky nepoužívat a vyhledat odborného prodejce výrobků STIHL. Spínač je defektní.
- ▶ Pojistku spínače stisknout a stisknutou ji držet.
- ▶ Spínač stisknout a stisknutý ho držet.
- ▶ Pokud se nože postříhové lišty pohybují: zahradní nůžky nepoužívat a vyhledat odborného prodejce výrobků STIHL. Spínací rámová páčka je defektní.
- ▶ Spínací rámovou páčku stisknout a stisknutou ji držet. Nože postříhové lišty se pohybují.

- ▶ Pokud 3 LED červeně blikají: zástrčku připojovacího kabelu vytáhnout ze zdířkové zásuvky a vyhledat odborného prodejce výrobků STIHL.
V zahradních nůžkách je porucha.
- ▶ Spínací rámovou páčku pustit.
Nože postříhové lišty se po cca. 1 vteřině již nepohybují.
- ▶ Pokud se nože postříhové lišty po cca. 1 vteřině pohybují dále: zástrčku připojovacího kabelu vytáhnout ze zdířkové zásuvky a vyhledat odborného prodejce výrobků STIHL.
Zahradní nůžky jsou defektní.

10 Práce se zahradními nůžkami

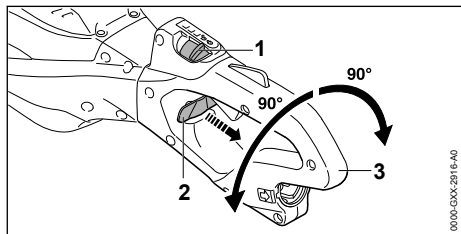
10.1 Jak zahradní nůžky držet a vést



- ▶ Zahradní nůžky držet pevně jednou rukou za ovládací rukojeť tak, aby palec obepínal ovládací rukojeť.
- ▶ Zahradní nůžky držet druhou rukou za kruhovou trubkovou rukojeť tak, aby palec obepínal kruhovou trubkovou rukojeť.

10.2 Otočení ovládací rukojeti

Ovládací rukojeť může být v závislosti na použití otočena do 3 poloh.



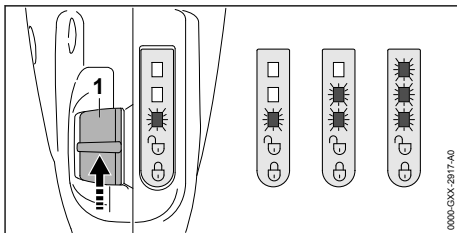
- ▶ Zarážkovou páčku (1) posunout palcem do její polohy \odot .
- ▶ Blokovací šoupátko (2) vytáhnout a držet.
- ▶ Ovládací rukojeť (3) otočit ve směru chodu hodinových ručiček nebo v protisměru chodu hodinových ručiček.

- ▶ Blokovací šoupátko (2) pustit.
- ▶ Ovládací rukojeť (3) tak dlouho otáčet ve směru chodu hodinových ručiček nebo v protisměru chodu hodinových ručiček, až se ovládací rukojeť (3) zaaretuje.

10.3 Nastavení výkonnostního stupně

V závislosti na použití mohou být nastaveny 3 výkonnostní stupně. Světla LED udávají nastavený výkonnostní stupeň. Čím vyšší je výkonnostní stupeň, tím rychleji se mohou postříhové nože pohybovat.

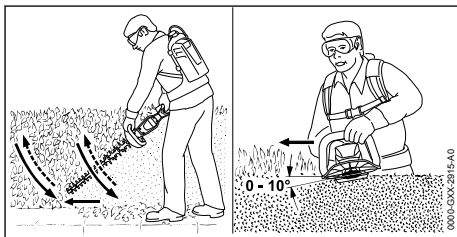
Nastavený výkonnostní stupeň ovlivňuje provozní dobu akumulátoru. Čím nižší je výkonnostní stupeň, tím delší je provozní doba akumulátoru.



- ▶ Posuňte palcem zarážkovou páčku (1) do polohy \odot .
Světla LED udávají nastavený výkonnostní stupeň.
- ▶ Zatlačte zarážkovou páčku (1) dopředu a nechte ji odpružit zpět.
Tím je nastaven následující výkonnostní stupeň. Po třetím výkonnostním stupni následuje opět první výkonnostní stupeň.
- ▶ Tlačte zarážkovou páčku (1) dopředu a nechte ji odpružovat zpět tak dlouho, až je nastaven požadovaný výkonnostní stupeň.

10.4 Postřih


- ▶ Silné a silnější větve odstranit vyvětovacími nůžkami nebo motorovou pilou.



- ▶ Zahradní nůžky vést na jedné straně živého plotu obloukovitě odspodu nahoru a živý plot stříhat.
- ▶ Zahradní nůžky spustit dolů bez postřihu živého plotu.
- ▶ Pomalu a kontrolovaně kráčet vpřed.
- ▶ Zahradní nůžky opět vést obloukovitě odspodu nahoru a živý plot stříhat.
- ▶ Druhou stranu živého plotu stříhat stejným způsobem.
- ▶ Postřihovou lištu na vrchní straně živého plotu nasadit pod úhlem mezi 0° a 10°.
- ▶ Zahradní nůžky vést vodorovně a obloukovitě sem a tam a živý plot stříhat.
- ▶ Pokud postřihový výkon poklesne: nože postřihové lišty nabrousit.


11 Po skončení práce

11.1 Po skončení práce

- ▶ Zahradní nůžky vypnout, záračkovou páčku posunout do její polohy  a zástrčku připojovacího kabelu vytáhnout ze zdířkové zásuvky.
- ▶ Pokud jsou motorové zahradní nůžky mokré: nechat je uschnout.
- ▶ Zahradní nůžky vyčistit.
- ▶ Nože postřihové lišty vyčistit.
- ▶ Ochranný kryt nožů nasunout na postřihovou lištu tak, aby byly nože postřihové lišty zcela zakryty.

12 Přeprava

12.1 Přeprava zahradních nůžek

- ▶ Vypněte zahradní nůžky, posuňte záračkovou páčku do polohy  a vytáhněte zástrčku připojovacího kabelu ze zdířkové zásuvky.
- ▶ Nasuňte na postřihovou lištu ochranný kryt nožů tak, aby nože postřihové lišty byly zcela zakryty.

Jak zahradní nůžky nosit


- ▶ Zahradní nůžky noste jednou rukou za kruhovou trubkovou rukojeť tak, aby postřihová lišta směřovala dozadu.

Přeprava zahradních nůžek ve vozidle

- ▶ Zajistěte zahradní nůžky tak, aby se nemohly převrátit ani pohnout.

13 Skladování


13.1 Skladování zahradních nůžek

- ▶ Zahradní nůžky vypnout, záračkovou páčku posunout do její polohy  a zástrčku připojovacího kabelu vytáhnout ze zdířkové zásuvky.


- ▶ Ochranný kryt nožů nasunout na postřihovou lištu tak, aby byly nože postřihové lišty zcela zakryty.
- ▶ Zahradní nůžky skladovat tak, aby byly splněny níže uvedené podmínky:
 - Zahradní nůžky jsou mimo dosah dětí.
 - Zahradní nůžky jsou čisté a suché.

14 Čištění

14.1 Čištění zahradních nůžek

- ▶ Vypněte zahradní nůžky, posuňte záračkovou páčku do polohy  a vytáhněte zástrčku připojovacího kabelu ze zdířkové zásuvky.
- ▶ Vyčistěte zahradní nůžky vlhkým hadrem nebo prostředkem na rozpouštění pryskyřic STIHL.
- ▶ Větrací štěrbiny vyčistěte štětcem.

14.2 Čištění nožů postřihové lišty

- ▶ Zahradní nůžky vypnout, záračkovou páčku posunout do její polohy  a zástrčku připojovacího kabelu vytáhnout ze zdířkové zásuvky.
- ▶ Nože postřihové lišty z obou stran nasprejovat prostředkem na rozpouštění pryskyřic STIHL.
- ▶ Zástrčku připojovacího kabelu zastrčit.
- ▶ Zahradní nůžky na 5 vteřin zapnout. Nože postřihové lišty se pohybují. Prostředek na rozpouštění pryskyřic STIHL se stejnoměrně rozdlí.

15 Údržba

15.1 Časové intervaly pro údržbu

Časové intervaly pro údržbu jsou závislé na okolních podmínkách a na pracovních podmínkách. STIHL doporučuje níže uvedené časové intervaly pro údržbu:

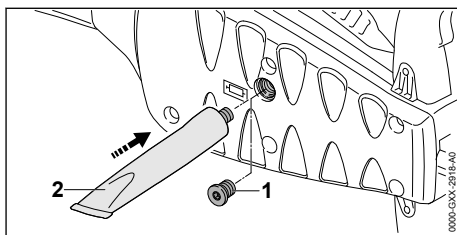
Vždy po 50 provozních hodinách

- ▶ Namažte převodovku.

Ročně

- ▶ Vyzínač nechte zkontrolovat u odborného prodejce výrobků STIHL.

15.2 Mazání převodovky




- ▶ Vyšroubovat uzávěrný šroub (1).

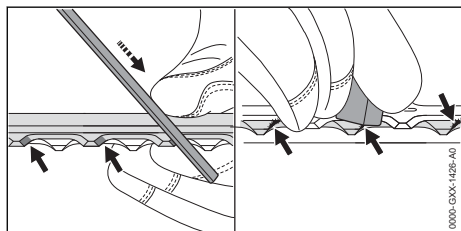
- ▶ Pokud na uzávěrném šroubu (1) není viditelný žádný tuk:
 - ▶ Našroubovat tubu s "převodovým tukem STIHL" (2).
 - ▶ Do převodové skříně vmáchnout 5 g převodového tuku STIHL.
 - ▶ Tubu s "převodovým tukem STIHL" (2) vyšroubovat.
 - ▶ Uzávěrný šroub (1) zašroubovat a pevně utáhnout.
 - ▶ Zahradní nůžky na 1 minutu zapnout. Převodový tuk STIHL se rovnoměrně rozdělí.

15.3 Ostření nožů postřihové lišty

STIHL doporučuje nechat nože postřihové lišty ostřit u odborného prodejce výrobků STIHL.

VAROVÁNÍ


- Zuby nožů postřihové lišty jsou ostré. Uživatel se může pořezat.
 - ▶ Noste pracovní rukavice z odolného materiálu.
- ▶ Vypněte zahradní nůžky, posuňte zarážkovou páčku do polohy  a vytáhněte zástrčku přípojovacího kabelu ze zdiřkové zásuvky.



17 Odstranění poruch

17.1 Odstranění poruch na zahradních nůžkách nebo akumulátoru

Porucha	Světla LED na akumulátoru	Příčina	Odstranění závady
Zahradní nůžky se při zapnutí nerozběhnou.	1 LED bliká zeleně.	Stav nabití akumulátoru je příliš nízký.	▶ Akumulátor nabíjejte tak, jak je to popsáno v návodu k použití pro nabíječky STIHL AL 101, 301, 301-4, 500.
	1 LED svítí červeně.	Akumulátor je příliš teplý nebo příliš studený.	▶ Zástrčku přípojovacího kabelu vytáhněte ze zdiřkové zásuvky. ▶ Nechejte akumulátor vychladnout nebo zahřát.
	3 LED blikají červeně.	Zahradní nůžky vykazují poruchu.	▶ Zástrčku přípojovacího kabelu vytáhněte ze zdiřkové zásuvky a opět ji zastrčte. ▶ Zahradní nůžky zapněte.

- ▶ Každé ostří břitů zubů horní řezné lišty naostřete plochým pilníkem STIHL pohybem vpřed. Dodržujte přitom úhel ostření,  18.2.
- ▶ Obrat'te zahradní nůžky.
- ▶ Naostřete zbylá ostří.
- ▶ U každého ostří odspodu odstraňte otřepy.
- ▶ Obrat'te zahradní nůžky.
- ▶ Odstraňte otřepy na zbylých ostřích.
- ▶ Prach vzniklý během ostření odstraňte vlhkým hadrem.
- ▶ Nasprejujte nože postřihové lišty z obou stran prostředkem na rozpouštění pryskyřic STIHL.
- ▶ Zahradní nůžky na 5 sekund zapněte. Nože postřihové lišty se pohybují. Prostředek na rozpouštění pryskyřic STIHL se tím stejnoměrně rozprostře.
- ▶ V případě nejasností: vyhledejte odborného prodejce výrobků STIHL.

16 Oprava

16.1 Oprava zahradních nůžek a nožů postřihové lišty

Uživatel nemůže zahradní nůžky a nože postřihové lišty opravovat sám.

- ▶ Pokud jsou zahradní nůžky nebo nože postřihové lišty poškozeny: zahradní nůžky nepoužívat a vyhledat odborného prodejce výrobků STIHL.

Porucha	Světla LED na akumulátoru	Příčina	Odstranění závady
			<ul style="list-style-type: none"> ▶ Pokud 3 světla LED i nadále červeně blikají: zahradní nůžky nepoužívejte a vyhledejte odborného prodejce výrobků STIHL.
		Nože postříhové lišty se pohybují těžce.	<ul style="list-style-type: none"> ▶ Nasprejujte nože postříhové lišty z obou stran prostředkem na rozpouštění pryskyřic STIHL. ▶ Pokud 3 světla LED i nadále červeně blikají: zahradní nůžky nepoužívejte a vyhledejte odborného prodejce výrobků STIHL.
	3 LED svítí červeně.	Zahradní nůžky jsou příliš horké.	<ul style="list-style-type: none"> ▶ Zástrčku připojovacího kabelu vytáhněte ze zdiřkové zásuvky. ▶ Zahradní nůžky nechejte vychladnout.
	4 LED blikají červeně.	V akumulátoru je porucha.	<ul style="list-style-type: none"> ▶ Zástrčku připojovacího kabelu vytáhněte ze zdiřkové zásuvky a opět ji zastrčte. ▶ Zahradní nůžky zapněte. ▶ Pokud 4 světla LED i nadále červeně blikají: akumulátor nepoužívejte a vyhledejte odborného prodejce výrobků STIHL.
		Elektrické spojení mezi zahradními nůžkami a akumulátorem je přerušeno.	<ul style="list-style-type: none"> ▶ Zástrčku připojovacího kabelu vytáhněte ze zdiřkové zásuvky a opět ji zastrčte. ▶ Pokud se i nadále zahradní nůžky při zapnutí nerozběhnou: vyčistěte kontaktní plošky připojovacího kabelu tak, jak je to popsáno v návodu k použití pro akumulátor STIHL AR nebo v návodu k použití pro „opaskovou brašnu AP s připojovacím kabelem“.
		Zahradní nůžky nebo akumulátor jsou vlhké.	<ul style="list-style-type: none"> ▶ Nechejte zahradní nůžky nebo akumulátor uschnout.
Zahradní nůžky se během provozu vypínají.	3 LED svítí červeně.	Zahradní nůžky jsou příliš horké.	<ul style="list-style-type: none"> ▶ Zástrčku připojovacího kabelu vytáhněte ze zdiřkové zásuvky. ▶ Zahradní nůžky nechejte vychladnout.
		Existuje elektrická porucha.	<ul style="list-style-type: none"> ▶ Zástrčku připojovacího kabelu vytáhněte ze zdiřkové zásuvky a opět ji zastrčte. ▶ Pokud se zahradní nůžky i nadále při provozu vypínají: vyčistěte kontaktní plošky připojovacího kabelu tak, jak je to popsáno v návodu k použití pro akumulátor STIHL AR nebo v návodu k použití pro „opaskovou brašnu AP s připojovacím kabelem“. ▶ Zahradní nůžky zapněte.
Provozní doba zahradních nůžek je příliš krátká.		Akumulátor není zcela nabitý.	<ul style="list-style-type: none"> ▶ Akumulátor zcela nabijte tak, jak je to popsáno v návodu k použití pro nabíječku STIHL AL 101, 301, 301-4, 500.
		Životnost akumulátoru je překročena.	<ul style="list-style-type: none"> ▶ Vyměňte akumulátor.

18 Technická data

18.1 Zahradní nůžky STIHL HSA 130.0 R, HSA 130.0 T

– Přípustné akumulátory:

- STIHL AR
- STIHL AP společně s „opaskovou brašnou AP s připojovacím kabelem“
- Hmotnost bez akumulátoru:

- HSA 130.0 R, postřihová délka 600 mm: 4,1 kg
- HSA 130.0 R, postřihová délka 750 mm: 4,4 kg
- HSA 130.0 T, postřihová délka 600 mm: 3,9 kg
- HSA 130.0 T, postřihová délka 750 mm: 4,1 kg
- Druh elektrické ochrany: IPX4 (ochrana proti vodě stříkající ze všech stran)

Délka provozní doby je uvedena na adrese www.stihl.com/battery-life.

18.2 Nože postřihové lišty

HSA 130.0 R

- Vzdálenost jednotlivých nožů: 38 mm
- Postřihová délka: 600 mm nebo 750 mm
- Úhel ostření: 45°

HSA 130.0 T

- Vzdálenost jednotlivých nožů: 30 mm
- Postřihová délka: 600 mm nebo 750 mm
- Úhel ostření: 45°

18.3 Akustické a vibrační hodnoty

Hodnota K pro hladinu akustického tlaku je 2 dB(A). Hodnota K pro hladinu akustického výkonu je 2 dB(A). Hodnota K pro vibrační hodnoty je 2 m/s².

HSA 130.0 R, postřihová délka 600 mm

- Hladina akustického tlaku L_{pA} měřená podle EN 62841-4-2: 83 dB(A)
- Hladina akustického výkonu L_{WA} měřená podle EN 62841-4-2: 94 dB(A)
- Vibrační hodnota a_{HV} měřená podle EN 62841-4-2
 - Ovládací rukojeť: 3,5 m/s²
 - Kruhová trubková rukojeť: 2,7 m/s²

HSA 130.0 R, postřihová délka 750 mm

- Hladina akustického tlaku L_{pA} měřená podle EN 62841-4-2: 84 dB(A)
- Hladina akustického výkonu L_{WA} měřená podle EN 62841-4-2: 95 dB(A)
- Vibrační hodnota a_{HV} měřená podle EN 62841-4-2
 - Ovládací rukojeť: 3,6 m/s²
 - Kruhová trubková rukojeť: 2,8 m/s²

HSA 130.0 T, postřihová délka 600 mm

- Hladina akustického tlaku L_{pA} měřená podle EN 62841-4-2: 84 dB(A)
- Hladina akustického výkonu L_{WA} měřená podle ISO 62841-4-2: 95 dB(A)

- Vibrační hodnota a_{HV} měřená podle EN 62841-4-2
 - Ovládací rukojeť: 3,0 m/s²
 - Kruhová trubková rukojeť: 2,8 m/s²

HSA 130.0 T, postřihová délka 750 mm

- Hladina akustického tlaku L_{pA} měřená podle EN 62841-4-2: 85 dB(A)
- Hladina akustického výkonu L_{WA} měřená podle EN 62841-4-2: 96 dB(A)
- Vibrační hodnota a_{HV} měřená podle EN 62841-4-2
 - Ovládací rukojeť: 2,5 m/s²
 - Kruhová trubková rukojeť: 2,9 m/s²

Uvedené vibrační hodnoty se měřily podle normovaného zkušební postupu a mohou se použít pro porovnání s elektrickými stroji. Skutečně vznikající vibrační hodnoty se mohou od uvedených hodnot odchýlovat, závisí to na druhu a způsobu použití. Uvedené vibrační hodnoty se mohou použít pro prvotní odhad vibrační zátěže. Skutečná vibrační zátěž se musí odhadnout. Mohou se přitom zohlednit také doby, ve kterých je elektrický stroj vypnutý, a takové doby, ve kterých je sice zapnutý, ale běží bez zátěže.

Údaje ke splnění směrnice 2002/44/ES pro zaměstnavatele o vibracích viz www.stihl.com/vib.

18.4 REACH

REACH je názvem ustanovení EG o registraci, klasifikaci a povolení chemikálií.

Informace ohledně splnění ustanovení REACH se nacházejí pod www.stihl.com/reach.

19 Náhradní díly a příslušenství

19.1 Náhradní díly a příslušenství

STIHL Tyto symboly označují originální náhradní díly STIHL a originální příslušenství STIHL.

STIHL doporučuje používat originální náhradní díly STIHL a originální příslušenství STIHL.

Náhradní díly a příslušenství jiných výrobců nemohou být i přes pečlivý monitoring trhu firmou STIHL posouzeny ohledně jejich spolehlivosti, bezpečnosti a vhodnosti a STIHL také nemůže ručit za jejich použití.

Originální náhradní díly STIHL a originální příslušenství STIHL jsou k dostání u odborného prodejce výrobků STIHL.

20 Likvidace

20.1 Likvidace zahradních nůžek

Informace týkající se likvidace jsou k dostání u místních úřadů a odborného prodejce výrobků STIHL.

Nesprávná likvidace může být zdraví škodlivá a zatěžovat životní prostředí.

- ▶ Výrobky STIHL včetně obalů odevzdejte na vhodném sběrném místě k opětovnému zhodnocení v souladu s místními předpisy.
- ▶ Nelikvidujte s domácím odpadem.

21 Prohlášení o konformitě EU

21.1 Zahradní nůžky STIHL HSA 130.0 R, HSA 130.0 T

ANDREAS STIHL AG & Co. KG
Badstraße 115
D-71336 Waiblingen
Německo

- na vlastní zodpovědnost prohlašuje, že výrobek
- druh konstrukce: akumulátorové zahradní nůžky
 - výrobní značka: STIHL
 - typy: HSA 130.0 R, HSA 130.0 T
 - sériová identifikace: 4869

odpovídá patřičným předpisům ve znění směrnice 2011/65/EU, 2006/42/ES, 2014/30/EU a 2000/14/ES a je vyvinut a vyroben podle následujících norem ve verzích platných vždy k datu výroby: EN 55014-1, EN 55014-2, EN 62841-1 a EN 62841-4-2.

Použitý postup ohodnocení shody odpovídá směrnici 2000/14/ES, příloze V.

HSA 130.0 R, postřihová délka 600 mm

- Naměřená hladina akustického výkonu: 94 dB(A)
- Zaručená hladina akustického výkonu: 96 dB(A)

HSA 130.0 R, postřihová délka 750 mm

- Naměřená hladina akustického výkonu: 95 dB(A)
- Zaručená hladina akustického výkonu: 97 dB(A)

HSA 130.0 T, postřihová délka 600 mm

- Naměřená hladina akustického výkonu: 95 dB(A)
- Zaručená hladina akustického výkonu: 97 dB(A)

HSA 130.0 T, postřihová délka 750 mm

- Naměřená hladina akustického výkonu: 96 dB(A)
- Zaručená hladina akustického výkonu: 98 dB(A).

Technické podklady jsou uloženy v oddělení homologace výrobků firmy ANDREAS STIHL AG & Co. KG.

Rok výroby stroje a výrobní číslo jsou uvedeny na zahradních nůžkách.

Waiblingen,

ANDREAS STIHL AG & Co. KG



V zast.

Dr. Jürgen Hoffmann, Vedoucí oddělení schvalování výrobků, regulace

22 Adresy

22.1 Hlavní sídlo firmy STIHL

ANDREAS STIHL AG & Co. KG
Postfach 1771
D-71307 Waiblingen

22.2 Distribuční společnosti STIHL

NĚMECKO

STIHL Vertriebszentrale AG & Co. KG
Robert-Bosch-Straße 13
64807 Dieburg
Telefon: +49 6071 3055358

RAKOUSKO

STIHL Ges.m.b.H.
Fachmarktstraße 7
2334 Vösendorf
Telefon: +43 1 86596370

ŠVÝCARSKO

STIHL Vertriebs AG
Isenrietstraße 4
8617 Mönchaltorf
Telefon: +41 44 9493030

ČESKÁ REPUBLIKA

Andreas STIHL, spol. s r.o.
Chrlická 753
664 42 Modřice

22.3 Dovožci firmy STIHL

BOSNA-HERCEGOVINA

UNIKOMERC d. o. o.
Bišće polje bb
88000 Mostar
Telefon: +387 36 352560
Fax: +387 36 350536

CHORVATSKO

UNIKOMERC – UVOZ d.o.o.
Sjedište:
Amruševa 10, 10000 Zagreb
Prodávající:
Ulica Kneza Ljudevita Posavskog 56, 10410 Velika Gorica
Telefon: +385 1 6370010
Fax: +385 1 6221569

TURECKO

SADAL TARIM MAKİNELERİ DIŞ TİCARET A.Ş.
Hürriyet Mahallesi Manas Caddesi No.1
35743 Menderes, İzmir
Telefon: +90 232 210 32 32
Fax: +90 232 210 32 33

23 Všeobecné bezpečnostní pokyny pro elektrické stroje

23.1 Úvod

V této kapitole jsou uvedeny předformulované, všeobecně platné bezpečnostní pokyny v normě EN/IEC 62841 pro rukou vedené, motorem poháněné elektrické stroje a nářadí.

STIHL tyto texty musí otisknout.

Bezpečnostní pokyny k zabránění elektrické rány, uvedené pod bodem "Elektrická bezpečnost", nejsou aplikovatelné na akumulátorové výrobky STIHL.

VAROVÁNÍ

- **Přečtete si všechny bezpečnostní pokyny, návody, ilustrace a technická data, jimiž je tento elektrický stroj opatřen.** Zanedbání a nedodržení následujících pokynů mohou způsobit úraz elektrickým proudem, požár a/nebo další těžké úrazy. **Všechny bezpečnostní pokyny a návody bezpečně uložit pro další použití.**

Pojem „elektrický stroj“, používaný v bezpečnostních pokynech, se vztahuje na elektrické nářadí napájené ze sítě (se síťovým kabelem) nebo na

elektrické nářadí napájené akumulátorem (bez síťového kabelu).

23.2 Bezpečnost pracoviště

- a) **Své pracoviště udržujte v čistém stavu a dobře osvětlené.** Nepořádek nebo neosvětlené pracoviště mohou vést k úrazům.
- b) **Nikdy s elektrickým strojem nepracujte v prostředí ohroženém explozemi, ve kterém se nacházejí hořlavé kapaliny, plyny nebo vznětlivý prach jakéhokoli druhu.** Elektrické stroje produkují elektrické jiskry, které by mohly vznětlivý prach či vznětlivé výpary zapálit.
- c) **Během práce s elektrickým strojem nepouštějte děti a jiné osoby do jeho blízkosti.** V případě odpoutání pozornosti by mohlo dojít ke ztrátě vaší kontroly nad elektrickým strojem.

23.3 Elektrická bezpečnost

- a) **Připojovací elektrická vidlice elektrického stroje musí být vhodná pro síťovou zásuvku. Elektrická vidlice se nikdy nesmí žádným způsobem pozměňovat. Nikdy nepoužívejte žádné adaptérové vidlice v kombinaci s elektrickými stroji s ochranným uzemněním.** Nezměněné elektrické vidlice a vhodné zásuvky snižují nebezpečí úrazu elektrickým proudem.
- b) **Vyhnete se tělesným kontaktům s uzemněnými plochami například trubek, topných těles, elektrických sporáků a ledniček.** Existuje zde zvýšené riziko úrazu elektrickým proudem v případě, že je vaše tělo uzemněno.
- c) **Elektrické stroje nikdy nenechávejte na dešti či v moku.** Proniknutí vody do elektrického stroje zvyšuje riziko úrazu elektrickým proudem.
- d) **Připojovací kabel nikdy nepoužívejte k jinému než patřičnému účelu. Nikdy nepoužívejte připojovací kabel k nošení, tažení nebo k vytažení vidlice z elektrického stroje. Připojovací kabel se nikdy nesmí dostat do blízkosti zdrojů vysokých teplot, oleje, ostrých hran nebo jakýchkoli pohyblivých dílů.** Poškozené či zamotané připojovací kabely zvyšují riziko úrazu elektrickým proudem.
- e) **V případě, že s elektrickým strojem budete pracovat venku, používejte pouze takové prodlužovací kabely, které jsou vhodné také pro venkovní práce.** Použití prodlužovacího

kabelu vhodného pro venkovní práce snižuje riziko úrazu elektrickým proudem.

- f) **Pokud se nelze vyhnout provozu elektrického stroje ve vlhkém prostředí, používejte zásadně vždy ochranný spínač proti nedostatečnému proudu.** Použití ochranného spínače proti nedostatečnému proudu snižuje riziko úrazu elektrickým proudem.

23.4 Bezpečnost osob

- a) **Při práci buďte pozorní, dbejte na to, co děláte, a s elektrickým strojem pracujte vždy s rozmyslem. Nikdy s elektrickým strojem nepracujte, jste-li naveni nebo pod vlivem drog, alkoholu či léků.** Jakákoliv krátká momentální nepozornost během práce s elektrickým strojem může mít za následek vážné úrazy.
- b) **Noste osobní ochranné vybavení a zásadně vždy ochranné brýle.** Použití osobního ochranného vybavení, jako např. ochranné protiprašné masky, bezpečnostních bot s hrubou, neklouzavou podrážkou, ochranné přílby nebo ochrany sluchu, podle druhu a použití elektrického stroje, snižuje riziko úrazů.
- c) **Zabraňte nechtěnému, samovolnému naskočení stroje. Ještě dříve, než připojíte elektrický stroj na síťové napájení a/nebo na akumulátor, než ho zdvihnete nebo hodláte pfenést, se bezpodmínečně přesvědčte o tom, že je vypnutý.** Pokud máte při přenášení elektrického stroje prst na spínači nebo elektrický stroj připojujete na síťové napájení v zapnutém stavu, může to vést k úrazům.
- d) **Před zapnutím elektrického stroje vždy zásadně odstraňte nářadí k jeho seřizování nebo šroubováky.** Nářadí či klíče, které by se nacházely v jednom z rotujících dílů stroje, by mohly vést k úrazům.
- e) **Vyhnete se jakémukoli abnormálnímu držení těla. Zajistěte si pevný postoj a udržujte neustále správnou rovnováhu.** Tím můžete elektrický stroj lépe kontrolovat i v neočekávaných situacích.
- f) **Noste vhodný oděv. Nikdy nenoste široký, volný oděv ani žádné šperky a ozdoby. Vlasy a oděv udržujte ve správné vzdálenosti od pohyblivých částí stroje.** Volný oděv, šperky, ozdoby či dlouhé vlasy by se mohly zachytit v pohyblivých se částech stroje.
- g) **Pokud je možné namontovat zařízení odsávající nebo zachycující prach, je třeba je při-**

pojit a správně použít. Použití zařízení pro odsávání prachu může snížit ohrožení zdraví vlivem prachu.

- h) **Nepodléhejte falešnému pocitu bezpečnosti a nezanedbávejte bezpečnostní pravidla pro elektrické stroje, i když jste po mnohanásobném použití s elektrickým strojem dobře obeznámeni.** Nepozorné zacházení a jednání může během zlomků vteřiny vést k těžkým úrazům.

23.5 Použití a zacházení s elektrickým strojem

- a) **Elektrický stroj nikdy nepřetěžujte. Pro svoji práci používejte elektrický stroj, který je pro ni určen.** S vhodným elektrickým strojem pracujete v uvedeném výkonnostním pásmu lépe a bezpečněji.
- b) **Nikdy nepoužívejte elektrický stroj, jehož spínač je defektní.** Elektrický stroj, který se již nedá zapnout či vypnout, je nebezpečný a musí být opraven.
- c) **Než začnete na stroji provádět seřizovací úkony, výměnu pracovních nástrojů nebo elektrický stroj odložíte, zásadně vždy nejdříve vytáhněte elektrickou vidlici ze zásuvky a/nebo odstraňte vyjímatelný akumulátor.** Toto bezpečnostní opatření zabrání jakémukoli nechtěnému naskočení elektrického stroje.
- d) **Nepoužívané elektrické stroje skladujte mimo dosah dětí. Nikdy nedovolte používat tento elektrický stroj žádným osobám, které nejsou s tímto elektrickým strojem obeznámeny a které si nepřečetly tyto pokyny a návody.** Elektrické stroje jsou nebezpečné v případě, že jsou používány nezkušenými osobami.
- e) **Elektrické stroje a pracovní nástroje pečlivě ošetřujte. Kontrolujte, zda pohyblivé díly stroje dokonale fungují a nezadrhávají se, zda jednotlivé součásti nejsou zlomené či jinak poškozené, že funkce elektrického stroje není negativně ovlivněna. Před zahájením práce s elektrickým strojem nechte poškozené díly opravit.** Příčina mnoha úrazů spočívá ve špatné údržbě elektrických strojů.
- f) **Řezné nástroje udržujte v čistém a správně naostřeném stavu.** Pečlivě ošetřované řezné nástroje s ostrými břity mají nižší sklon k zaklesnutí a jejich vedení při práci je snadnější.

- g) **Elektrický stroj, používané nářadí a pracovní nástroje atd. používejte patřičně podle těchto pokynů a návodů. Zásadně přitom zohledněte také pracovní podmínky a práce naplánované k provedení.** Použití elektrických strojů k jinému než k předurčenému použití může vést k nebezpečným situacím.
- h) **Udržujte rukojeti a plochy k uchopení v suchém, čistém stavu, bez oleje a tuků.** Kluzké rukojeti a plochy k uchopení nedovolují žádnou bezpečnou obsluhu a kontrolu elektrického stroje v nepředvídatelných situacích.

23.6 Použití a zacházení s akumulátorovým strojem

- a) **Nabíjení akumulátorů provádějte pouze výrobcem doporučenými nabíječkami.** Nabíječka, která je vhodná pro určitý druh akumulátorů, hrozí v případě použití s jinými akumulátory nebezpečí požáru.
- b) **V elektrických nástrojích používejte pouze pro ně předurčené akumulátory.** Při použití jiných akumulátorů může hrozit nebezpečí úrazu či požáru.
- c) **Akumulátor, který právě není používán, nepřechovávat v blízkosti kancelářských spínaček, mincí, klíčů, hřebíků, šroubů a jiných kovových předmětů, které by mohly způsobit přemostění kontaktů.** Zkrat mezi kontakty akumulátoru může mít za následek popálení či požár.
- d) **Při nesprávném použití může z akumulátoru vytéct kapalina. Vyhněte se kontaktu s ní. Při náhodném kontaktu s kapalinou se ihned opláchnout vodou. Pokud by se kapalina dostala do očí, obraťte se navíc s žádostí o pomoc na lékaře.** Z akumulátoru vytékající kapalina může způsobit podráždění pokožky nebo popálení.
- e) **Nepoužívejte žádný poškozený nebo pozměněný akumulátor.** Poškozené nebo pozměněné akumulátory se mohou chovat nepředvídatelně a mohou vést k požáru, explozi nebo úrazům.
- f) **Nikdy nevystavujte akumulátor ohni nebo vysokým teplotám.** Oheň nebo teploty nad 130 °C (265 °F) mohou vyvolat explozi.
- g) **Dodržujte všechny pokyny a odkazy k nabíjení a nenabíjejte akumulátor nebo akumulátorový stroj nikdy mimo v návodu k použití uvedeného tepelného pásma.** Falešné nabíjení nebo nabíjení mimo dovoleného tepelného pásma může akumulátor zničit a zvýšit nebezpečí požáru.

ného pásma může akumulátor zničit a zvýšit nebezpečí požáru.

23.7 Servis

- a) **Elektrický stroj nechávejte opravovat pouze kvalifikovaným odborným personálem a pouze za použití originálních náhradních dílů.** Tím je zajištěno, že bezpečnost elektrického stroje zůstane zachována.
- b) **Neprovádějte nikdy údržbu poškozeného akumulátoru.** Veškeré údržbářské úkony na akumulátorech by měly být prováděny pouze výrobcem nebo zplnomocněnými servisními dílnami.

23.8 Bezpečnostní pokyny pro zahradní nůžky

Všeobecné bezpečnostní pokyny pro zahradní nůžky

- a) **Zachovávejte patřičný odstup všech částí těla od nožů postřihové lišty.** Nikdy se nesnažte odstraňovat při běžících nožích postřihové lišty odřezaný materiál nebo přidržovat materiál určený k odřiznutí. Nože se po vypnutí spínače pohybují ještě dále. Krátce trvající momentální nepozornost při používání zahradních nůžek může vést k těžkým úrazům.
- b) **Zahradní nůžky držte při přenášení za rukojeť s vypnutými, nepohybujícími se noži postřihové lišty a dbejte na to, aby spínač nebyl aktivován.** Správné nošení zahradních nůžek snižuje nebezpečí náhodného uvedení do provozu, a tím způsobeného poranění noži.
- c) **Při přepravě nebo skladování zahradních nůžek nasuňte vždy přes nože ochranný kryt.** Odborné zacházení se zahradními nůžkami snižuje nebezpečí úrazů noži postřihové lišty.
- d) **Než budete odstraňovat zaklesnuté odřezky nebo provádět údržbu stroje, zajistěte, aby všechny spínače byly vypnuté a akumulátor byl buď vyjmutý, nebo vypnutý.** Nenadále spuštění zahradních nůžek při odstraňování zaklesnutých odřezků může vést k závažným úrazům.
- e) **Zahradní nůžky držte jen za izolované plochy rukojetí, protože nože postřihové lišty mohou narazit na skrytá elektrická vedení.** Kontakt nožů s kabelem pod napětím může přivést napětí také na kovové části stroje, a v

důsledku toho způsobit úraz elektrickým proudem.

- f) **Zajistěte, aby pásmo postřihu bylo bez jakýchkoli síťových vedení.** Kabely se mohou skrývat v živých plotech a keřích a být pak nedopatřením noží naříznuty.
- g) **Nikdy nepoužívejte zahradní nůžky za špatného počasí, zejména když hrozí bouřky.** Tím se snižuje nebezpečí zasažení bleskem.

Tartalomjegyzék

1	Előszó.....	149
2	Erre a használati útmutatóra vonatkozó információk.....	149
3	Áttekintés.....	150
4	Biztonsági tudnivalók.....	151
5	A sövényvágó előkészítése a használatra.....	155
6	Az sövénynyíró beállítása a felhasználó számára.....	155
7	A csatlakozóvezeték dugaszának bedugása és kihúzása.....	157
8	A sövényvágó bekapcsolása és kikapcsolása.....	158
9	A sövényvágó ellenőrzése.....	158
10	Munkavégzés a sövényvágóval.....	159
11	Munka után.....	160
12	Szállítás.....	160
13	Tárolás.....	160
14	Tisztítás.....	160
15	Karbantartás.....	160
16	Javítás.....	161
17	Hibaelhárítás.....	161
18	Műszaki adatok.....	163
19	Pótalkatrészek és tartozékok.....	163
20	Ártalmatlanítás.....	164
21	EK Megfeleléségi nyilatkozat.....	164
22	A gyártó UK/CA megfeleléségi nyilatkozata.....	164
23	Általános biztonsági előírások az elektromos szerszámokhoz.....	165

1 Előszó

Tisztelt Vásárlónk!

Örömkre szolgál, hogy STIHL-termék mellett döntött. Termékeink fejlesztése és gyártása csúcsműködésben történik, ügyfeleink szükségleteinek megfelelően. Így magas megbízhatóságú termékek jönnek létre, amelyek az extrém igénybevétel próbáját is kiállják.

A STIHL a szervizelési terén is csúcsműködést nyújt Önnek. Márkaszervizeink szakértő tanácsadást és betanítást, valamint átfogó műszaki segítséget nyújtanak.

A STIHL elkötelezett a környezettel szembeni fenntartható és felelősségteljes eljárások mellett. A jelen használati utasítás támogatást ad, hogy Ön biztonságos és környezetbarát módon használhassa STIHL-termékét, annak hosszú élettartamán keresztül.

Köszönjük bizalmát és sok örömet kívánunk a STIHL-termék használatához.



Dr. Nikolas Stihl

FONTOS! HASZNÁLAT ELŐTT OLVASSA EL, ÉS ŐRIZZE MEG.

2 Erre a használati útmutatóra vonatkozó információk

2.1 Vonatkozó dokumentumok

A helyi biztonsági előírások érvényesek.

- ▶ A jelen használati utasításon túl olvassa el, értes meg és tartsa meg az alábbi dokumentumokat is:
 - A STIHL AR akkumulátor használati utasítása
 - „Csatlakozóvezetékes AP övtáska“ használati utasítás
 - Biztonsági utasítások, STIHL AP akkumulátor
 - STIHL AL 101, 301, 301-4, 500 töltőkészülékek használati utasítása
 - Biztonsági információk, a beépített akkumulátorral ellátott STIHL-termékekre és akkumulátorokra vonatkozóan: www.stihl.com/safety-data-sheets

2.2 A figyelmeztetések jelölése a szövegben



- Olyan veszélyekre utal, amelyek súlyos sérüléseket vagy halált okozhatnak.
 - ▶ A megnevezett intézkedésekkel súlyos sérülések vagy halál kerülhető el.

www.stihl.com



0458-021-9801-A



0458-021-9801-A